



Krames 

# EXTRACCIÓN DE LAS MUELAS DE JUICIO



En qué consiste su afección y su tratamiento



# El problema de las muelas de juicio

**Las muelas de juicio**, que se conocen por los problemas dentales que pueden causar, son las últimas piezas dentales en desarrollarse. Por lo general, suelen **erupcionar** (salir de la encía) cuando la persona ya está alrededor de sus veinte años de edad. Puede que le extraigan las muelas de juicio para ayudar a aliviar los síntomas que está sintiendo en este momento y, además, para prevenir futuros problemas.

## ¿Qué puede salir mal con las muelas de juicio?

En muchos casos, los maxilares de la persona son demasiado pequeños para que las muelas de juicio crezcan adecuadamente. Eso significa que suelen quedar **impactadas** (retenidas, que no pueden erupcionar por completo). E, incluso, aunque las muelas de juicio hayan erupcionado totalmente, con frecuencia, resulta difícil alcanzarlas y limpiarlas correctamente. Esto puede ocasionar daños en los dientes y otros problemas. Es posible que las complicaciones no surjan hasta años después de que la primera muela salió o quedó retenida.

Los problemas que pueden ocurrir ahora o en el futuro incluyen:

- Dolor
- Infecciones
- Quistes
- Enfermedad de las encías
- Daños en las muelas de juicio y los dientes que están cerca
- Interferencia con ciertos tipos de procedimientos dentales o de ortodoncia



## Si elige extraerlas

Si sus muelas de juicio le están causando dolor o infección, es probable que su dentista le aconseje extraerlas. Incluso aunque no tenga síntomas, es posible que su dentista igualmente le recomiende extraerlas. Converse con su dentista para entender los riesgos y beneficios de extraer las muelas de juicio. Haga todas las preguntas que tenga a fin de comprender plenamente lo que este procedimiento podría significar para usted.



# Su evaluación dental

**Antes de sugerirle que le extraigan sus muelas de juicio, su dentista le hará una evaluación minuciosa. Por ejemplo, un examen y radiografías de sus dientes y maxilares. Puede que su dentista le remita a un especialista para que le practique la cirugía.**

## Su examen

Su examen dental incluye una revisión de sus antecedentes odontológicos, y también:

- Las preguntas sobre todo problema médico que podría afectar el tratamiento.
- Un examen de sus dientes y encías para evaluar su salud oral.
- Un examen de las partes visibles (si corresponde) de sus muelas de juicio.
- Comprobación de los signos de infección, como hinchazón o sensibilidad en las encías.

## Sus profesionales de la salud dental

Su **dentista general** será quien, más probablemente, le haga la primera evaluación. Esta persona también puede hacerle la cirugía para extraer sus muelas de juicio. O, quizás le remitan a un **cirujano oral**, que se especializa en la cirugía de la boca y los maxilares. Es posible que primero le realicen una evaluación antes de la cirugía. Nota: En este folleto, nos referimos a la persona que le extrae las muelas de juicio como “cirujano”, independientemente de su especialidad.

## Diagnóstico por imágenes y pruebas

Su dentista usará imágenes radiográficas para ver la posición de los dientes que no han erupcionado por completo. Estas pruebas también pueden mostrar daños y otros problemas, como la pérdida de masa ósea. Son cosas que ayudan a planificar su tratamiento. Puede que se utilicen distintos tipos de radiografías:

- **Radiografías intraorales**, que muestran imágenes pequeñas de entre tres y seis dientes a la vez, además de una parte del maxilar.
- **Tomografía computarizada de cono (“CBCT”, por sus siglas en inglés)** muestra imágenes 3D de los dientes y los maxilares.
- **Una radiografía panorámica** muestra todos los dientes y ambos maxilares en una sola imagen. También muestra qué tan cerca están las raíces de sus muelas de juicio de los nervios, las arterias y demás estructuras que se encuentran dentro o cerca de los maxilares.



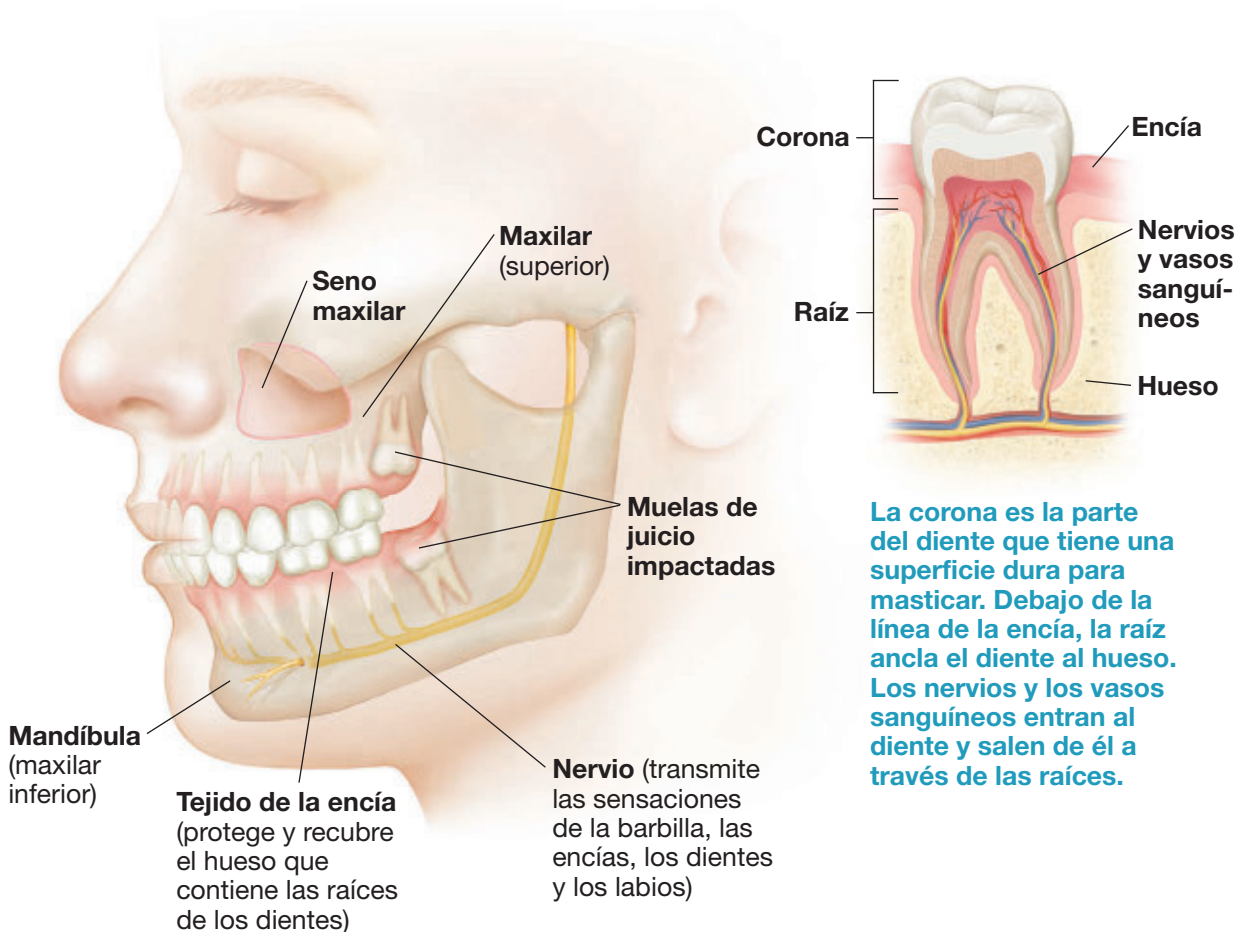


# ¿Qué son las muelas de juicio?

Las muelas de juicio se parecen mucho a sus otros dientes permanentes, solo que son los últimos dientes en desarrollarse y crecer (cuando uno “es mayor y tiene más juicio”). La mayoría de las personas tiene cuatro muelas de juicio, una en cada esquina de la boca. A algunas personas, puede que no les salgan todas las muelas de juicio.

## Las muelas de juicio y su anatomía dental

Cada tipo de pieza dental está diseñada para morder o para masticar. Las muelas de juicio son **molares**; es decir, que son dientes para masticar. Tanto el maxilar superior como el inferior tienen tres molares en cada lado. Las muelas de juicio son las últimas de la línea, y por eso, se llaman “terceros molares”.





También hay otros ocho molares para masticar, por lo que la mayoría de la gente puede masticar bien aun sin las muelas de juicio.

¿LO SABÍA?

## ¿Cómo se desarrollan las muelas de juicio?

Todos los dientes se forman dentro de los maxilares. A medida que la raíz crece, la corona del diente gradualmente va empujando la encía hacia arriba hasta que finalmente erupciona. Una vez que el diente ha salido de la encía, sus raíces siguen alargándose. Los maxilares se vuelven más densos y más rígidos con el paso del tiempo.



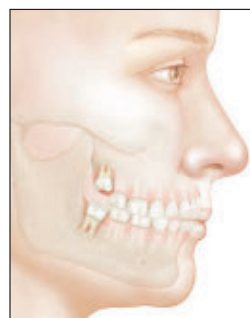
Alrededor de los nueve años de edad, las muelas de juicio comienzan a formarse dentro de los maxilares.



A fines de la adolescencia, las raíces de las muelas de juicio se han desarrollado y están agrandando su tamaño. Puede que la corona comience a erupcionar.



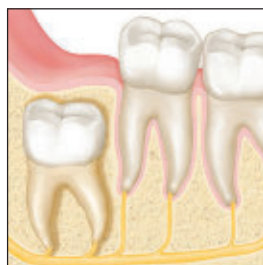
Pasados los 20 años, todas las muelas de juicio han erupcionado o están retenidas (impactadas). Es posible que las raíces estén todavía formándose.



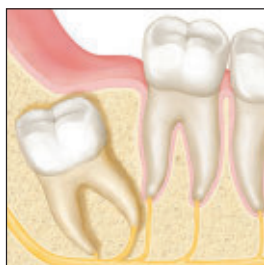
A alrededor de los 40 años, las raíces de las muelas de juicio ya están bien ancladas en el hueso.

## Muelas de juicio retenidas

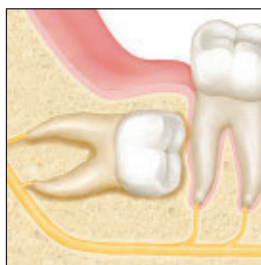
Las muelas de juicio retenidas pueden crecer en, prácticamente, cualquier dirección. Pueden crecer en línea recta o en ángulo. Incluso aunque crezcan en línea recta, puede que no tengan espacio suficiente en el maxilar como para erupcionar por completo.



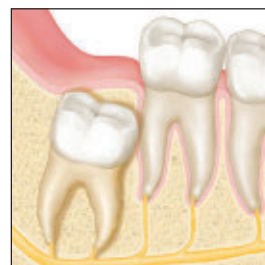
Recta hacia arriba



En ángulo en sentido opuesto a los demás dientes.



Paralela a la línea de la encía



En ángulo hacia los demás dientes.

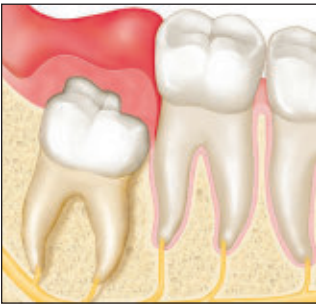




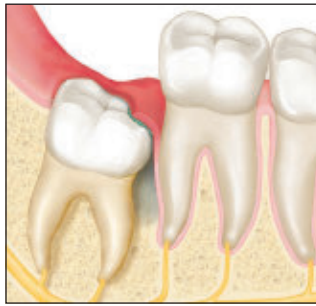
# Si las muelas están impactadas

Las muelas de juicio pueden no ocasionar problema alguno, o bien, provocar problemas agudos (repentinos) o crónicos (continuos). Si se extraen las muelas de juicio antes de que los síntomas se desarrollen, eso puede evitar o reducir futuras complicaciones. Pero no siempre resulta claro si sus muelas de juicio le causarán problemas o no.

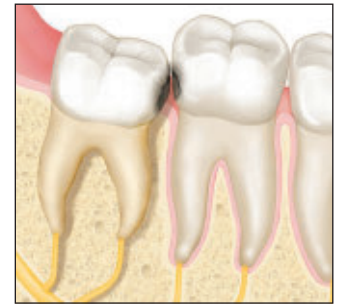
## Problemas con los dientes impactados



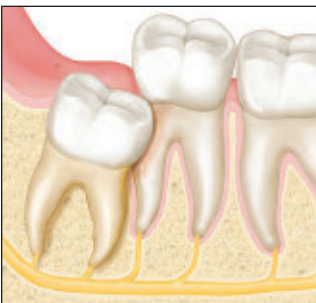
**Pericoronitis aguda (infección de la encía).** A medida que el diente va saliendo, la encía puede infectarse. Esto provoca dolor, hinchazón y pérdida de masa ósea.



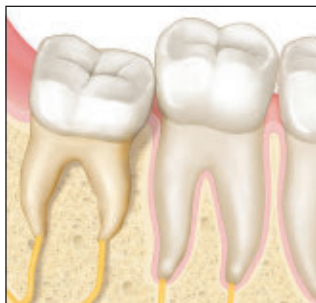
**Enfermedad periodontal (de las encías) crónica.** Pueden acumularse bacterias y desechos de comida entre los dientes y debajo del tejido de las encías por encima de un diente impactado (retenido). Esto produce inflamación.



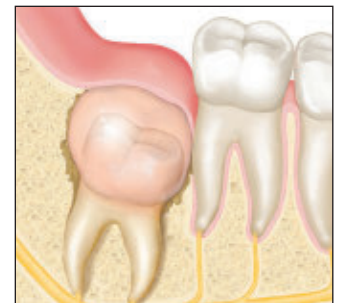
**Daños en los dientes.** Las muelas de juicio pueden ser difíciles de limpiar. Eso puede ocasionar daños tanto en la muela de juicio como en el molar que está junto a ella.



**Reabsorción.** Un diente impactado (retenido) puede ejercer presión sobre la raíz de otro diente cercano y hacer que se disuelva, lo que debilita el diente.



**Mala posición.** Un diente que crece con la punta hacia la lengua o hacia la mejilla puede irritar el tejido que está a su alrededor. Esto puede afectar su mordida.



**Quistes.** Puede formarse un quiste alrededor de un diente que está incrustado en el hueso, y eso puede destruir el hueso alrededor del diente.



# Su plan de tratamiento

**Si hay probabilidades de que algunas de sus muelas de juicio puedan causar problemas, su cirujano puede recomendar que se las extraigan. En algunos casos, es posible que le adviertan que espere o que intente primero con otros tratamientos.**

## Extracción temprana

Es posible que su cirujano le recomiende extraerse ahora sus muelas de juicio, incluso aunque no tenga síntomas. Esto se debe a que las raíces de sus muelas de juicio podrían desarrollarse más a medida que pasa el tiempo. En consecuencia, la extracción se volvería más difícil y el riesgo de complicaciones se incrementaría. Además, la gente puede tardar más en recuperarse cuando es mayor.

## Explore otras opciones

Si no le recomiendan hacerse cirugía, puede que tenga otras opciones. Por ejemplo:

- **Seguimiento cercano.** Le harán exámenes y radiografías regulares para comprobar si hay signos de complicaciones.
- **Medicamentos.** Pueden usarse para aliviar algunos de los síntomas y para tratar las infecciones.
- **Cirugía menor.** En algunos casos, un procedimiento para extraer el tejido de la encía que está encima de la muela puede ayudar.



## Riesgos y complicaciones

**!** *Los riesgos y complicaciones de una cirugía para extraer las muelas de juicio incluyen:*

- Dolor en la articulación del maxilar y los músculos, problemas en la articulación del maxilar o dificultades para abrir la boca por completo
- Alveolitis (una afección que se produce cuando un coágulo sanguíneo no se forma o se sale de su lugar en el sitio de la extracción)
- Infección
- Efectos secundarios de la anestesia
- Problema en el seno maxilar
- Debilitamiento del maxilar (raro)
- Lesión en los nervios



# Extracción de sus muelas de juicio

Las muelas de juicio pueden extraerse en el consultorio del cirujano o en un centro quirúrgico para pacientes ambulatorios. Su experiencia depende de la posición de las muelas, la cantidad de muelas que le extraigan y otros factores. Puede que su cirujano aconseje extraerle todas las muelas de juicio en un mismo procedimiento. O también puede indicar procedimientos separados para cada lado de la boca.

## Prepárese para la cirugía

Incluyendo la recuperación de la anestesia, la cirugía puede tomar entre 45 minutos y dos horas.

Antes de la cirugía:

- **Coordine para tomarse algo de tiempo de su trabajo o sus estudios.** Necesitará un día o más para descansar y comenzar a recuperarse.
- **Haga una lista de todos los medicamentos que normalmente toma y muéstresela a su cirujano,** incluyendo los medicamentos de venta libre, las hierbas y otros suplementos. Asimismo, mencione si toma anticoagulantes, como la aspirina. Puede que su cirujano le indique hacer ciertos cambios antes de la cirugía.
- **Siga las instrucciones de su cirujano respecto de lo que puede comer y beber antes de la cirugía.** Quizás le indiquen que no puede comer o beber nada después de la medianoche anterior a la cirugía.
- **Use ropa holgada y cómoda.** Use una camisa o una blusa con mangas cortas, así será más fácil colocarle la línea intravenosa (IV) para la anestesia.
- **Coordine para que alguien le lleve a su casa después del procedimiento.** Una persona adulta (familiar o amigo) debería llevarle a su casa después de la cirugía. No conduzca ni use el transporte público en estas condiciones.



►► Use una camisa o una blusa con mangas cortas el día de la cirugía.







## Tipos de anestesia

El tipo de anestesia que le administren depende de varios factores. Su cobertura de seguro puede ser una de ellas. Informe a su cirujano si ha tenido problemas con la anestesia en el pasado. Puede que le administren:

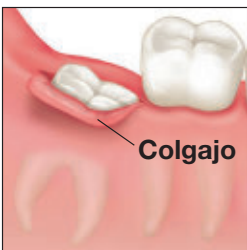
- **Anestesia local** para adormecer la zona alrededor de las muelas. La anestesia local se usa aunque vayan a aplicarle también otro tipo de anestesia.
- **Un sedante** para ayudarle a permanecer relajado mientras está despierto durante la cirugía. Los sedantes se administran en forma de pastilla, como gas que se inhala o por vía intravenosa.
- **Anestesia general** para que pueda dormir durante la cirugía. Puede que se use si la extracción tiene probabilidades de ser difícil.

## Extracción de la muela

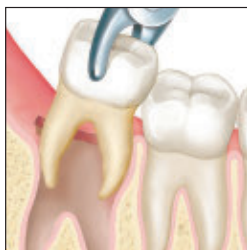
Los métodos de extracción pueden variar. Quizás sea necesario que le hagan una incisión en la encía para poder alcanzar la muela. También es posible que le extraigan parte del hueso alrededor de la muela. En algunos casos raros, solo se extrae la corona de la muela. Los detalles del procedimiento dependerán de lo siguiente:

- La posición de la muela.
- Si la muela ha erupcionado o no.
- La profundidad con que la muela esté incrustada en el hueso.
- Qué tan cerca está la raíz de la muela del seno maxilar o de ciertos nervios o vasos sanguíneos.

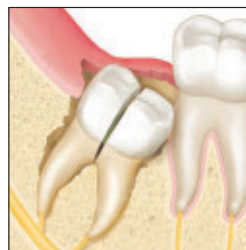
### Extracción de una muela



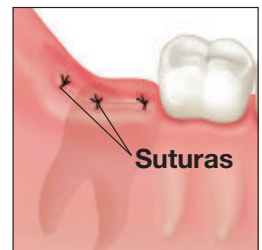
Le han hecho una incisión (corte) en la encía. El colgajo de tejido de la encía, entonces, podrá plegarse para dejar expuestos el hueso y la muela.



En algunos casos, el cirujano puede aflojar la muela y extraerla con fórceps.



O, si se trata de una muela impactada puede que necesite cortarla en trozos para extraerla. También es posible que le quiten algo de hueso.



Una vez extraída la muela, le cerrarán las encías con puntos.



# Su recuperación

**Es normal que haya algo de sangrado el primer día después de la cirugía. También es probable que note su cara hinchada y con algunos moretones durante la primera semana. Para ayudar en su recuperación, descanse lo suficiente, coma y beba alimentos nutritivos y cuide correctamente de la herida. Siga todas las instrucciones que le haya dado su cirujano.**

## Después de la cirugía

Durante el primer o segundo día después de la cirugía:

- **Controle el sangrado.** Enseguida después de la cirugía, muerda la venda de gasa que tiene colocada sobre el sitio de la extracción. Use presión constante. El sangrado debería detenerse dentro de las 2 horas siguientes. (Es normal que tenga algo de supuración por algunos días).
- **Tome los medicamentos tal como le indicaron.** Es posible que su cirujano le recete algún analgésico (calmante del dolor). O puede que le sugiera algún medicamento de venta libre. También puede que le indiquen antibióticos para prevenir infecciones.
- **Reduzca la hinchazón.** Aplíquese una compresa de hielo sobre la mejilla durante 10 minutos cada vez. Descanse al menos cinco minutos entre aplicación y aplicación. **No beba líquidos calientes.** El calor puede aumentar la hinchazón o el sangrado.
- **Descanse** al menos 24 horas después de la cirugía.
- **Beba líquidos saludables.** Una vez que se ha detenido la hemorragia, beba jugo de vegetales, jugo 100 % de frutas, bebidas proteicas o leche.
- **Proteja el sitio de la extracción.** Para evitar la alveolitis, no se cepille los dientes ni se enjuague la boca el primer día. No fume ni beba con un popote.



## Cuándo debe llamar a su cirujano



Llame a su cirujano

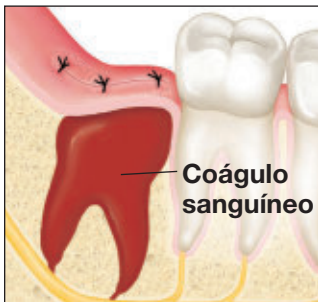
de inmediato si:

- Tiene dificultades para respirar o tragar
- El dolor es peor el día siguiente a la cirugía o no se alivia con los medicamentos
- El sangrado es difícil de controlar o es muy abundante por momentos
- Tiene fiebre de 100.4° F (38° C) o más
- Empeora la hinchazón alrededor del lugar de la extracción
- Tiene comezón o un salpullido (pueden estar indicando una reacción alérgica a sus medicamentos)
- Siente náuseas o tiene vómito de manera continua

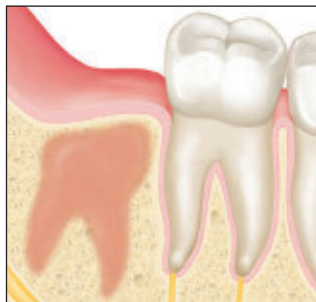


## El proceso de recuperación

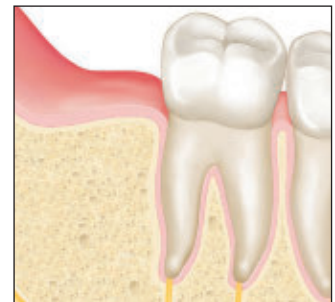
La recuperación después de la extracción de una o varias muelas de juicio se da por etapas. La recuperación completa toma algunos meses. Cuando la cavidad se haya llenado con tejido óseo, su recuperación estará completa.



Unas pocas horas después de la cirugía **se forma un coágulo sanguíneo para llenar la cavidad.**



Unas tres semanas después de la cirugía, **el tejido de reparación habrá llenado la cavidad.**



Entre tres y seis meses después de la cirugía, **la cavidad se llenará con hueso nuevo.**

## Ayude a que su boca se recupere

- **Vaya volviendo gradualmente a su dieta normal.** Comience con alimentos blandos y fríos, como huevos revueltos, bananas (plátanos) o yogur. Coma alimentos sólidos cuando se sienta bien para hacerlo.
- **Al cepillarse los dientes y usar el hilo dental, hágalo con suavidad.** Espere hasta el día después de la cirugía. Tenga cuidado al limpiar su boca alrededor del sitio que está sanándose.
- **Mantenga limpio el sitio de la extracción.** A partir del día después de la cirugía, enjuáguese la boca después de cada comida. Haga esto alrededor de una semana. Use el antiséptico según le indiquen, o una mezcla de una taza de agua tibia con  $\frac{1}{2}$  cucharadita de sal.



►► **EVITE** beber con un popote (pajilla). La succión puede mover el coágulo de su lugar.

## Cosas que debería evitar

- **No conduzca** mientras esté tomando analgésicos recetados.
- **No beba alcohol** si está tomando analgésicos.
- **No coma alimentos crujientes o pegajosos**, como palomitas de maíz o caramelo, por al menos dos semanas.
- **NO FUME** por al menos una semana después de la cirugía para promover una recuperación más rápida. Cuanto más tiempo esté sin fumar, mejor será. Lo ideal sería que deje de fumar definitivamente.



## Cuide la salud de su boca

Una semana o dos después de la cirugía, verá a su cirujano para un examen de control, quien comprobará que se esté recuperando adecuadamente. Es posible que en esta visita, le quiten los puntos de sutura. Mientras se recupera, asegúrese de mantener limpios su boca y sus dientes. También vea a continuación algunos consejos para tener una sonrisa saludable de por vida.

## Para una sonrisa saludable

Para mantener la salud de sus dientes y encías:

- **Cepílese.** Use un cepillo suave y pasta dental con flúor. Cepílese después de cada comida o refrigerio.
- **Use el hilo dental todos los días.** El uso regular del hilo dental puede prevenir las enfermedades de las encías y la pérdida de los dientes.
- **Piense en lo que come.** Si come bocados frecuentemente a lo largo del día, especialmente si recurre a alimentos dulces, bebidas dulces o alimentos con almidón, eso hará que sus dientes tengan más probabilidades de dañarse.
- **Hágase chequeos y limpiezas dentales con regularidad.** La Asociación Dental Americana recomienda dos visitas al año para la mayoría de la gente. Pregunte a su dentista si necesita visitarlo con más frecuencia.



## WISDOM TEETH REMOVAL

Este folleto no pretende sustituir la atención médica profesional.  
Solo su médico puede diagnosticar y tratar un problema médico.  
©2014, 2015 Krames, LLC. [www.kramesstore.com](http://www.kramesstore.com) 800.333.3032  
Todos los derechos reservados. Made in the USA.



## Valley Oral Surgery

Líderes e innovadores en cirugía oral desde 1983.

**ALLENTOWN**  
1275 S. Cedar Crest Blvd.,  
Ste. 1A, Allentown, PA 18103

**BETHLEHEM**  
1321 N. New St.  
Bethlehem, PA 18018

**LEHIGHTON**  
5666 Interchange Rd.  
Lehighton, PA 18235

**QUAKERTOWN**  
1402 W. Broad St., Ste. 101  
Quakertown, PA 18951

Llame al (610) 437-1727 o envíe un correo electrónico a [implants@valleyoralsurgery.com](mailto:implants@valleyoralsurgery.com) para saber cómo Valley Oral Surgery puede ayudarlo.